

T.C
ÇUKUROVA KAYMAKAMLIĞI
SALBAŞ ORTAOKULU MÜDÜRLÜĞÜ



2023-2028
STRATEJİK PLANI



Adana-2023



İSTİKLALMARŞI

Korkma, sönmez bu şafaklarda yüzen al sancak;
Sönmeden yurdumun üstünde tüten en son ocak.
O benim milletimin yıldızıdır, parlayacak;
O benimdir, o benim milletimindir ancak.

Çatma, kurban olayım, çehreni ey nazlı hilal!
Kahraman ırkıma bir gül! Ne bu şiddet, bu celal?
Sana olmaz dökülen kanlarımız sonra helal...
Hakkıdır Hakk'a tapan milletimin istiklal!

Ben ezelden beridir hür yaşadım, hür yaşarım.
Hangi çılgın bana zincir vuracakmış? Şaşarım!
Kükremiş sel gibiyim, bendimi çiğner, aşarım.
Yırtarım dağları, enginlere sığmam taşarım.

Garbin afakını sarmışsa çelik zırhlı duvar,
Benim iman dolu göğsüm gibi serhaddim var.
Ulusun, korkma! Nasıl böyle bir imanı boğar,
"Medeniyet!" dediğin tek dişi kalmış canavar?

Arkadaş! Yurduma alçakları uğratma sakın.
Siper et gövdeni, dursun bu hayasızca akın.
Doğacaktır sana va' dettiği günler Hakk'ın...
Kim bilir, belki yarın, belki yarından da yakın.

Bastığın yerleri "toprak!" diyerek geçme, tanı:
Düşün altındaki binlerce kefensiz yatanı.
Sen şehit oğlusun, incitme, yazıktır atanı:
Verme, dünyaları alsan da, bu cennet vatanı.

Kim bu cennet vatanın uğruna olmaz ki feda?
Şüheda fışkıracak toprağı sıksan, şüheda!
Canı, cananı bütün varımı alsın da Huda,
Etmesin tek vatanından beni dünyada cüda.

Ruhumun senden, İlahi, şudur ancak emeli:
Değmesin mabedimin göğsüne namahrem eli.
Bu ezanlar ezanlar-ki şahadetleri dinin temeli
Ebedi yurdumun üstünde benim inlemeli.

O zaman vecd ile bin secde eder-varsa-taşım,
Her yerihandan, İlahi, boşanıp kanlı yaşım,
Fışkırır ruh-ı mücerred gibi yerden na 'şım;
O zaman yükselerek arşa değer belki başım.

Dalgalar sen de şafaklar gibi ey şanlı hilal!
Olsun artık dökülen kanlarımın hepsi helal!
Ebediyen sana yok, ırkıma yok izmihlal:
Hakkıdır, hür yaşamış bayrağımın hürriyet;
Hakkıdır, Hakk'a tapan, milletimin istiklal!

Mehmet Akif ERSOY

*Öğretmenler;
Yeni Nesil Sizin
Eseriniz Olacaktır.*

Ş. Öztürk



GENÇLİĞE HİTABE

Ey Türk gençliği! Birinci vazifen, Türk istiklalini, Türk cumhuriyetini, ilelebet, muhafaza ve müdafaa etmektir.

Mevcutiyetinin ve istikbalinin yegane temeli budur. Bu temel, senin, en kıymetli hazinendir. İstikbalde dahi, seni, bu hazineden, mahrum etmek isteyecek, dahili ve harici, bedhahları olacaktır. Bir gün, istiklal ve cumhuriyeti müdafaa mecburiyetine düşerseniz, vazifeye atılmak için, içinde bulunacağın vaziyetin imkanı ve şartlarını düşünmeyeceksin! Bu imkan ve şartlar, çok namüslim bir mahiyette tezahür edebilir. İstiklal ve cumhuriyetine kastedecek düşmanlar, bütün dünyada emsali görülmemiş bir galibiyetin müessesili olabilirler. Cabren ve hile ile azz vatanını, bütün kaleleri zaft edilmiş, bütün tersanelerine girilmiş, bütün orduları dağıtılmış ve memleketin her köşesi bilfiil işgal edilmiş olabilir. Bütün bu şartlardan daha elim ve daha vahim olmak üzere, memleketin dahilinde, iktidara sahip olanlar gafillet ve dalalet ve hatta hiyanet içinde bulunabilirler. Hatta bu iktidar sahipleri şahsi menfaatlerini, müstevlerin siyasi emelleriyle tevhit edebilirler. Millet, fakr u zaruret içinde harap ve bitap düşmüş olabilir.

Ey Türk istikbalinin evladı! İşte, bu ahval ve şartlar içinde dahi, vazifen; Türk istiklal ve cumhuriyetini kurtarmaktır! Muhtaç olduğun kudret, damarlarındaki asil kanda, mevcuttur!

Ş. Öztürk

Sunuş



OKUL MÜDÜRÜNÜN SUNUŞU

Geleceğimizi şekillendiren bir kurum olmanın sorumluluğu ile Salbaş Ortaokulu Müdürlüğünün 2023 – 2028 yılları arasında bize bir pusula görevi yapacağına inandığımız Stratejik Planımızı 5018 sayılı Kamu Maliye Yönetimi Kanunu çerçevesinde hazırlamamız kanun gereğidir.

Objektif olarak paydaşlarımızın katılımıyla oluşturulan Stratejik Planlar her zaman olumlu olur, aksi takdirde basılı evrak olmaktan ileri gitmez. Bu planlama sayesinde Salbaş Ortaokulu Müdürlüğümüzün daha ileri gideceğine inanıyoruz. Stratejik Planlama, ortak bir anlayışla ortaya konan yol gösterici nitelikte bir plandır. Dünyada en büyük yatırım, insana yapılan yatırımdır. Eğitim de uzun soluklu bir yarıştır. Bu yarışta çağdaş uygarlık seviyesini yakalamak için hepimize düşen görevler vardır.

Bu duygu ve düşüncelerle Stratejik Planımızın Salbaş Ortaokulu Müdürlüğüne hayırlı olmasını dilerim.

Ahmet EROL

Okul Müdürü

İçindekiler

SUNU	3
İÇİNDEKİLER	4
BÖLÜM II: DURUM ANALİZİ	6
OKULUN KISA TANITIMI *.....	6
OKULUN MEVCUT DURUMU: TEMEL İSTATİSTİKLER.....	7
PAYDAŞ ANALİZİ.....	12
GZFT (GÜÇLÜ, ZAYIF, FIRSAT, TEHDİT) ANALİZİ.....	19
GELİŞİM VE SORUN ALANLARI.....	22
BÖLÜM III: MİSYON, VİZYON VE TEMEL DEĞERLER	24
MİSYONUMUZ *.....	24
VİZYONUMUZ *.....	24
TEMEL DEĞERLERİMİZ *.....	24
BÖLÜM IV: AMAÇ, HEDEF VE EYLEMLER	25
TEMA I: EĞİTİM VE ÖĞRETİME ERİŞİM.....	25
TEMA II: EĞİTİM VE ÖĞRETİMDE KALİTENİN ARTIRILMASI.....	27
TEMA III: KURUMSAL KAPASİTE.....	30
V. BÖLÜM: MALİYETLENDİRME	32
EKLER:	33

BÖLÜM I: GİRİŞ ve PLAN HAZIRLIK SÜRECİ

2023-2028 dönemi stratejik plan hazırlanması süreci Üst Kurul ve Stratejik Plan Ekibinin oluşturulması ile başlamıştır. Ekip tarafından oluşturulan çalışma takvimi kapsamında ilk aşamada durum analizi çalışmaları yapılmış ve durum analizi aşamasında paydaşlarımızın plan sürecine aktif katılımını sağlamak üzere paydaş anketi, toplantı ve görüşmeler yapılmıştır.

Durum analizinin ardından geleceğe yönelim bölümüne geçilerek okulumuzun amaç, hedef, gösterge ve eylemleri belirlenmiştir. Çalışmaları yürüten ekip ve kurul bilgileri altta verilmiştir.

STRATEJİK PLAN ÜST KURULU

Strateji Geliştirme Kurul Bilgileri		Strateji Planlama Ekip Bilgileri	
Adı Soyadı	Unvanı	Adı Soyadı	Unvanı
İpek YALDIZ	ÖĞRETMEN	Gökhan ÇİFTÇİ	ÖĞRETMEN
Serkan AKDENİZ	ÖĞRETMEN	Gülşah ÖCAL	ÖĞRETMEN
Şimal İNCE	ÖĞRETMEN	NevhanAKDEMİR	ÖĞRETMEN
Ebru TÜMER	ÖĞRETMEN	Fatih Mehmet GÖKHAN	ÖĞRETMEN

BÖLÜM II: DURUM ANALİZİ

Durum analizi bölümünde okulumuzun mevcut durumu ortaya konularak neredeyiz sorusuna yanıt bulunmaya çalışılmıştır.

Bu kapsamda okulumuzun kısa tanıtımı, okul künyesi ve temel istatistikleri, paydaş analizi ve görüşleri ile okulumuzun Güçlü Zayıf Fırsat ve Tehditlerinin (GZFT) ele alındığı analize yer verilmiştir.

Okulun Kısa Tanıtımı

Okulumuz 1947 yılında Salbaş Köyündeki ilk binası ile eğitim -öğretim hizmetlerine başlamıştır. İhtiyacı karşılayamayacağı düşünüülerek daha sonra lise olarak kullanılacak binada hizmet vermeye başlamış olup Öğrenci sayısının artması sonucu daha büyük ve kapsamlı olan şimdiki binalarımıza ihtiyaç duyulmuştur. 2012-2013 Eğitim Öğretim yılından itibaren bağımsız ortaokul olarak kullandığımız bina, Bakanlığımız tarafından 1982 yılında yaptırılmıştır. Toplam 12 derslik, Bilgisayar Teknoloji Sınıfı, kısıtlı bahçesi, 312 ye yakın öğrencisi, 23 personeli olan, normal eğitim yapan 72 yıllık oturmuş, kendine ait kültürü olan bir ortaokuldur. Değişik sınıflarda 8 kaynaştırma öğrencisi mevcut olup bu öğrenciler sınıflarında eğitimlerine devam etmektedirler. Okul müdürümüz, 'Öğrenmenin yaşı yoktur hep birlikte teknolojiden en üst düzeyde yararlanmalıyız diyerek öğretmenlerin teknolojiden yararlanmaları konusunda onların yanında olduğunu göstermektedir. Okulumuzda 1 müdür yardımcısı vardır. Öğretmen sayımız 22 olup, 1 Kadrolu hizmetlimiz 1 kadrolu memurumuz mevcuttur.

Velilerimiz genel olarak düşük gelirlidirler. Bazı veliler çocuklarını zaman zaman okula göndermemekte, çalışmalarını gerektiğini, ihtiyaçları olduğunu dile getirmektedir. Genel kurula genelde anneler gelmekte, katılım oranımızda yaklaşık %75 oranındadır.

Okulumuz öğrencilerinin Nitelikli Anadolu Liselerini kazanma oranları yaklaşık yüzde 15 civarındadır. Çok başarılı örnek öğrencilerimiz olduğu gibi 3-4 kadar aileleri problemlili, şiddet eğilimli, devamsızlık yapan ve diğer öğrencileri etkilemeye çalışan öğrenci bulunmaktadır.

Okulda sosyal-kültürel faaliyet sayısı çevrece az görülmektedir. Nedeni: Çevrede çocukların kolayca dahil olabilecekleri sportif veya kültürel faaliyetlerde bulunan kuruluşların olmamasıdır. Milli Eğitim bünyesinde düzenlenen faaliyetlerin hepsine katılsak da yeterli olmamakta. Sporcu öğrenci sayısının artmasının disiplin ve

başarıyı arttıracacağı öğretmenler tarafından ifade edilmektedir. Okulumuz Beden Öğretmeni bu konudaki pek çok eksikimizi giderecek gibi görünmektedir. Okulda sosyal, kültürel, bilimsel(projeler) ve sportif faaliyetler için alan bulunmakta ama donatım yetersizdir.

Okulumuzda TKY çalışmaları çerçevesinde OGYE iki haftada bir toplanmaktadır, ancak okulun donanım ve ekonomik sıkıntılarından dolayı hedeflere ulaşmakta sıkıntılar yaşanmaktadır. OGYE'nin almış olduğu kararların uygulanmasını yönetim çok istemesine rağmen imkânsızlıklar nedeni ile ister istemez uzak durmaktadır.

Okulumuzun kurum kültürü; personelin çabuk değişmesinden dolayı zaman zaman değişkenlik gösterse de başarılı olma ilkesinden asla taviz verilmemektedir. OGYE ve zümre toplantılarında önce mevcut sahip olduğumuz ilke ve değerler, sonra sahip olmamızı istediğimiz ilke ve değerler tartışılmaktadır. Öne çıkan değer ve ilkeler; liderlik, katılımcı karar alma, herkese eşit uzaklıkta olma, sürekli gelişme mantığı, hedeflerle yaşama, saygı, hoşgörü, insan haklarıdır

Okulun Mevcut Durumu: Temel İstatistikler

Okul Künyesi

Okulumuzun temel girdilerine ilişkin bilgiler altta yer alan okul künyesine ilişkin tabloda yer almaktadır.

Temel Bilgiler Tablosu- Okul Künyesi

İli: ADANA			İlçesi: ÇUKUROVA		
Adres:	Salbaş Esentepe Mahallesi Hacı Osman CADDESİ 30/2 Çukurova/ADANA		Coğrafi Konum (link):	https://www.google.com/maps/dir//37.1122983,35.1148205/@37.112298,35.11482,14z?hl=tr-TR	
Telefon Numarası:	0322 561 20 29		Faks Numarası:	-	
e- Posta Adresi:	726748@meb.k12.tr		Web sayfası adresi:	http://salbasortaokulu.meb.k12.tr	
Kurum Kodu:	726748		Öğretim Şekli:	Normal Eğitim	
Okulun Hizmete Giriş Tarihi : 1982			Toplam Çalışan Sayısı:	28	
Öğrenci Sayısı:	Kız	147	Öğretmen Sayısı	Kadın	13
	Erkek	165		Erkek	9
	Toplam	312		Toplam	22
Derslik Başına Düşen Öğrenci Sayısı	26		Şube Başına Düşen Öğrenci Sayısı	26	
Öğretmen Başına Düşen Öğrenci Sayısı	15		Şube Başına 30'dan Fazla Öğrencisi Olan Şube Sayısı	3	
Öğrenci Başına Düşen Toplam Gider Miktarı	26,5 TL		Öğretmenlerin Kurumdaki Ortalama Görev Süresi	4,5 yıl	

Çalışan Bilgileri

Okulumuzun çalışanlarına ilişkin bilgiler altta yer alan tabloda belirtilmiştir.

Çalışan Bilgileri Tablosu*

Unvan*	Erkek	Kadın	Toplam
Okul Müdürü ve Müdür Yardımcısı	1	0	1
Branş Öğretmeni	9	13	22
Rehber Öğretmen	0	1	1
İdari Personel	1	0	1
Yardımcı Personel	2	0	2
Güvenlik Personeli	0	0	0
Toplam Çalışan Sayıları	13	14	27

Okulumuz Bina ve Alanları

Okulumuzun binası ile açık ve kapalı alanlarına ilişkin temel bilgiler altta yer almaktadır.

Okul Yerleşkesine İlişkin Bilgiler

Okul Bölümleri *		Özel Alanlar	Var	Yok
Okul Kat Sayısı	3	Çok Amaçlı Salon		X
Derslik Sayısı	12	Çok Amaçlı Saha		X
Derslik Alanları (m2)	40	Kütüphane	x	
Kullanılan Derslik Sayısı	12	Fen Laboratuvarı		X
Şube Sayısı	12	Bilgisayar Laboratuvarı		X
İdari Odaların Alanı (m2)	32	İş Atölyesi		X

Öğretmenler Odası (m2)	35	Beceri Atölyesi		X
Okul Oturum Alanı (m2)	5000	Pansiyon		X
Okul Bahçesi (Açık Alan)(m2)	4600			
Okul Kapalı Alan (m2)	600			
Sanatsal, bilimsel ve sportif amaçlı toplam alan (m ²)	0			
Kantin (m2)	12			
Tuvalet Sayısı	9			
Diğer (.....)				

Sınıf ve Öğrenci Bilgileri

Okulumuzda yer alan sınıfların öğrenci sayıları alttaki tabloda verilmiştir.

SINIFI	Kız	Erkek	Toplam
5.SINIFLAR	32	38	70
6.SINIFLAR	30	45	75
7.SINIFLAR	37	37	66
8.SINIFLAR	48	45	93
GENEL	147	165	312

*Sınıf sayısına göre istenildiği kadar satır eklenebilir.

Donanım ve Teknolojik Kaynaklarımız

Teknolojik kaynaklar başta olmak üzere okulumuzda bulunan çalışan durumdaki donanım malzemesine ilişkin bilgiye alttaki tabloda yer verilmiştir.

Teknolojik Kaynaklar Tablosu

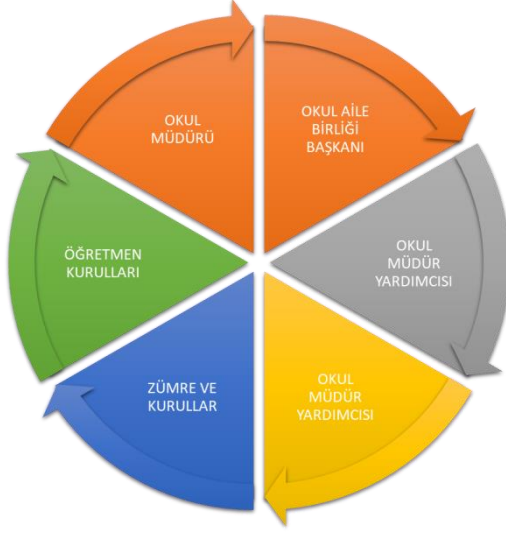
Akıllı Tahta Sayısı	12	TV Sayısı	0
Masaüstü Bilgisayar Sayısı	4	Yazıcı Sayısı	3
Taşınabilir Bilgisayar Sayısı	2	Fotokopi Makinası Sayısı	2
Projeksiyon Sayısı	0	İnternet Bağlantı Hızı	50mbps

Gelir ve Gider Bilgisi

Okulumuzun genel bütçe ödenekleri, okul aile birliği gelirleri ve diğer katkılarda dâhil olmak üzere gelir ve giderlerine ilişkin son iki yıl gerçekleşme bilgileri alttaki tabloda verilmiştir. Bakanlık bütçesi okul kayıtlarında mevcut olup değişkenlik göstermektedir. Ödenek takip sisteminde tüm gelir-giderler mevcuttur.

PAYDAŞ ANALİZİ

Kurumumuzun temel paydaşları öğrenci, veli ve öğretmen olmakla birlikte eğitimin dışsal etkisi nedeniyle okul çevresinde etkileşim içinde olunan geniş bir paydaş kitlesi bulunmaktadır. Paydaşlarımızın görüşleri anket, toplantı, dilek ve istek kutuları, elektronik ortamda iletilen önerilerde dâhil olmak üzere çeşitli yöntemlerle sürekli olarak alınmaktadır.



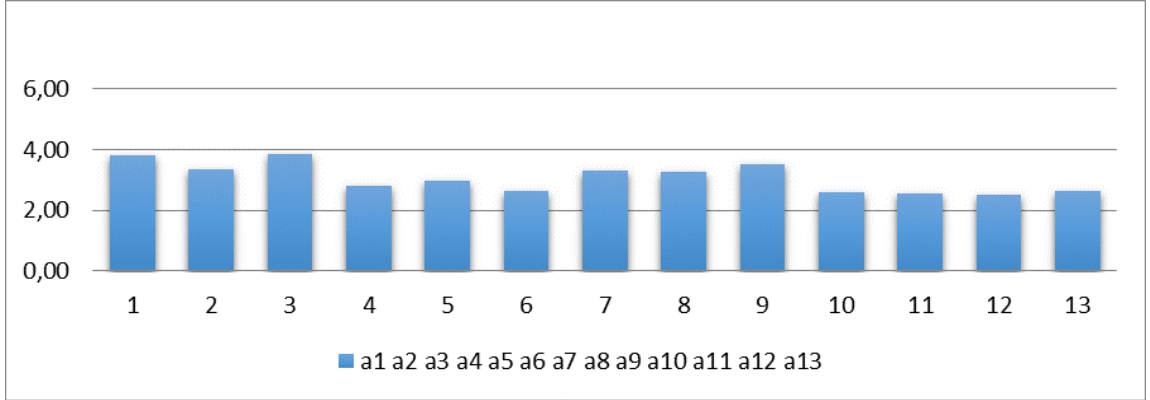
Paydaş anketlerine ilişkin ortaya çıkan temel sonuçlara altta yer verilmiştir :

Öğrenci Anketi Sonuçları:

Okulumuzda toplam 312 öğrenci öğrenim görmektedir. Tesadüfi Örneklemeye Yöntemine göre seçilmiş toplam 111 öğrenciye uygulanan anket sonuçları aşağıda yer almaktadır.



Şekil 1: Öğrencilerin Ulaşılabilirlik Düzeyi



- 1- "Öğretmenlerimle ihtiyaç duyduğumda rahatlıkla görüşebilirim." sorusuna, anket çalışmasına katılan 111 öğrencimizin % 76' sı katılıyorum yönünde karar belirtmiştir.
- 2- "Okul müdürü ile ihtiyaç duyduğumda rahatlıkla konuşabiliyorum." sorusuna, anket çalışmasına katılan 111 öğrencimizin % 66 'sı katılıyorum yönünde karar belirtmiştir.

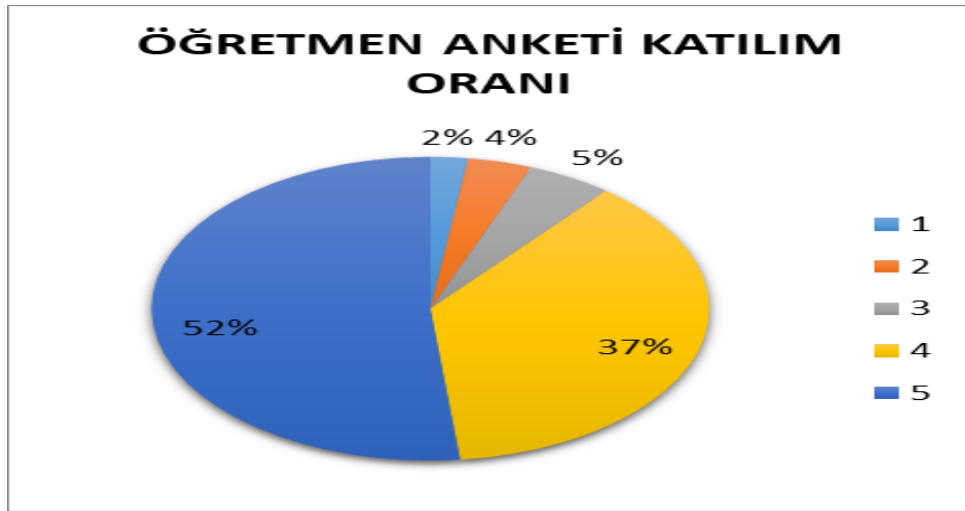
- 3- "Okulun rehberlik servisinden yeterince yararlanabiliyorum." sorusuna, anket çalışmasına katılan 111 öğrencimizin % 77 'si katılıyor yönünde karar belirtmiştir.
- 4- "Okula ilettiğimiz öneri ve isteklerimiz dikkate alınır." sorusuna, anket çalışmasına katılan 111 öğrencimizin % 56 'sı katılıyor yönünde karar belirtmiştir.
- 5- "Okulda kendimi güvende hissediyorum." sorusuna, anket çalışmasına katılan 111 öğrencimizin % 60'ı katılıyor yönünde karar belirtmiştir.
- 6- "Okulda öğrencilerle ilgili alınan kararlarda bizlerin görüşleri alınır." sorusuna, anket çalışmasına katılan 111 öğrencimizin % 53 'ü katılıyor yönünde karar belirtmiştir.
- 7- "Öğretmenler yeniliğe açık olarak derslerin işlenişinde çeşitli yöntemler kullanmaktadır." sorusuna, anket çalışmasına katılan 111 öğrencimizin % 66'sı katılıyor yönünde karar belirtmiştir.
- 8- "Derslerde konuya göre uygun araç gereçler kullanılmaktadır." sorusuna, anket çalışmasına katılan 111 öğrencimizin % 66 'sı katılıyor yönünde karar belirtmiştir.
- 9- "Teneffüslerde ihtiyaçlarımı giderebiliyorum." sorusuna, anket çalışmasına katılan 111 öğrencimizin % 70 'i katılıyor yönünde karar belirtmiştir.
- 10- "Okulun içi ve dışı temizdir." sorusuna, anket çalışmasına katılan 111 öğrencimizin % 52 'si katılıyor yönünde karar belirtmiştir.
- 11- "Okulun binası ve diğer fiziki mekânlar yeterlidir." sorusuna, anket çalışmasına katılan 111 öğrencimizin % 51'i katılıyor yönünde karar belirtmiştir.

12-“Okul kantininde satılan malzemeler sağlıklı ve güvenlidir” sorusuna, anket çalışmasına katılan 111 öğrencimizin % 50’si katılıyorum yönünde karar belirtmiştir.

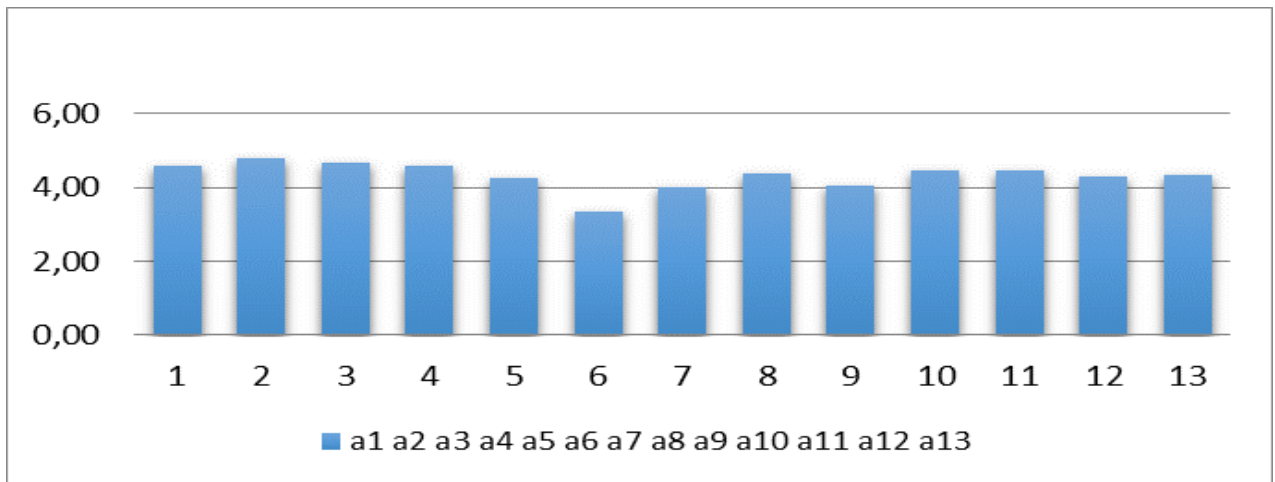
13- “Okulumuzda yeterli miktarda sanatsal ve kültürel faaliyetler düzenlenmektedir.” sorusuna, anket çalışmasına katılan 111 öğrencimizin % 53 ’ü katılıyorum yönünde karar belirtmiştir.

Öğretmen Anketi Sonuçları:

Okulumuzda görev yapmakta olan toplam 22 öğretmenin tamamına uygulanan anket sonuçları aşağıda yer almaktadır.



Şekil 2: Katılımcı Karar Alma Seviyesi



1-“Okulumuzda alınan kararlar, çalışanların katılımıyla alınır” sorusuna, anket çalışmasına katılan 22 öğretmenimizin %92 'si katılıyorum yönünde görüş belirtmişlerdir.

2- “Kurumdaki tüm duyurular çalışanlara zamanında iletilir” sorununa, anket katılan 22 öğretmenin %96 'sı katılıyorum yönünde karar belirtmiştir.

3- “Her türlü ödüllendirmede adil olma tarafsızlık ve objektiflik esastır’ sorusuna, anket çalışmasına katılan 22 öğretmenin %94’ü katılıyorum yönünde karar belirtmiştir.

4- “Kendimi okulun değerli bir üyesi olarak görürüm’ sorusuna, anket çalışmasına katılan 22 öğretmenin %92 'si katılıyorum yönünde karar belirtmiştir.

5-“Çalıştığım okul bana kendimi geliştirme imkânı tanımaktadır sorusuna, anket çalışmasına katılan 22 öğretmenin % 85'i katılıyorum yönünde karar belirtmiştir.

6- “Okul teknik araç gereç yönünden gerekli donanımına sahiptir sorusuna, anket çalışmasına katılan 22 öğretmenin % 67 'si katılıyorum yönünde karar belirtmiştir.

7- “Okulda çalışanlara yönelik sosyal ve kültürel faaliyetler düzenlenir sorusuna, anket çalışmasına katılan 22 öğretmenin % 80 'i katılıyorum yönünde karar belirtmiştir.

8- “Okulda öğretmenler arası ayrım yapılmamaktadır sorusuna, anket çalışmasına katılan 22 öğretmenin % 87'si katılıyorum yönünde karar belirtmiştir.

9- “Okulumuzda yerelde ve toplum üzerinde olumlu etki bırakacak çalışmalar yapılmaktadır sorusuna, anket çalışmasına katılan 22 öğretmenin % 81' i Katılıyorum yönünde karar belirtmiştir.

10-“Yöneticilerimiz, yaratıcı ve yenilikçi düşüncelerin üretilmesini teşvik etmektedir” sorusuna, anket çalışmasına katılan 22 öğretmenin % 90’ı Katılıyorum yönünde karar belirtmiştir.

11- “Yöneticiler, okulun vizyonu, stratejilerini, iyileştirmeye açık alanlarını vs. çalışanlarla paylaşır ” sorusuna, anket çalışmasına katılan 22 öğretmenin % 90 ’ı Katılıyorum yönünde karar belirtmiştir.

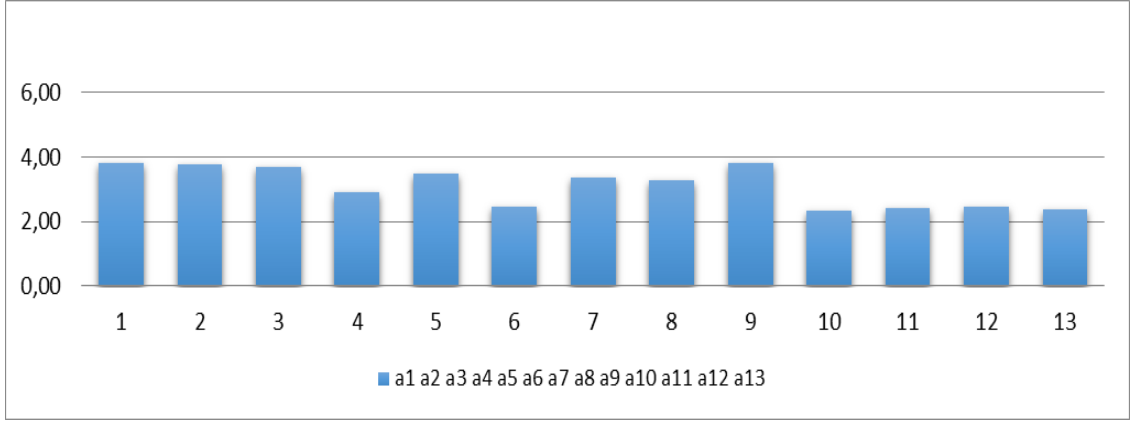
12-“Okulumuzda sadece öğretmenlerin kullanımına tahsis edilmiş yerler yeterlidir” sorusuna, anket çalışmasına katılan 22 öğretmenin % 86’sı Katılıyorum yönünde karar belirtmiştir.

13-“Alanıma ilişkin yenilik ve gelişmeleri takip eder kendimi güncellerim” sorusuna, anket çalışmasına katılan 22 öğretmenin % 86’sı Katılıyorum yönünde karar belirtmiştir.

Veli Anketi Sonuçları:

Tesadüfi Örneklem Yöntemine göre seçilmiş toplam 111 veliye uygulanan anket sonuçları aşağıda yer almaktadır.





1-“İhtiyaç duyduğumda okul çalışanlarıyla rahatlıkla görüşebiliyorum.” sorusuna, anket çalışmasına katılan 111 velimizin % 76 ‘sı katılıyor yönünde karar belirtmiştir.

2-“Bizi ilgilendiren okul duyurularını zamanında öğreniyorum.” sorusuna, anket çalışmasına katılan 111 velimizin % 76’sı katılıyor yönünde karar belirtmiştir.

3-“Öğrencimle ilgili konularda okulda rehberlik hizmeti alabiliyorum.” sorusuna, anket çalışmasına katılan 111 velimizin % 74’ü katılıyor yönünde karar belirtmiştir.

4-“Okula ilettiğim istek ve şikâyetlerim dikkate alınıyor.” sorusuna, anket çalışmasına katılan 111 velimizin % 58’i katılıyor yönünde karar belirtmiştir.

5-“Öğretmenler yeniliğe açık olarak derslerin işlenişinde çeşitli yöntemler kullanmaktadır.” sorusuna, anket çalışmasına katılan 111 velimizin %70’i katılıyor yönünde karar belirtmiştir.

6-“Okulda yabancı kişilere karşı güvenlik önlemleri alınmaktadır.” sorusuna, anket çalışmasına katılan 111 velimizin % 49’u katılıyor yönünde karar belirtmiştir.

7-“Okulda bizleri ilgilendiren kararlarda görüşlerimiz dikkate alınır.” sorusuna, anket çalışmasına katılan 111 velimizin % 67’si katılıyor yönünde karar belirtmiştir.

8-“E-Okul Veli Bilgilendirme Sistemi ile okulun internet sayfasını düzenli olarak takip ediyorum.” sorusuna, anket çalışmasına katılan 111 velimizin % 65’i katılıyorum yönünde karar belirtmiştir.

9-“Çocuğumun okulunu sevdiğini ve öğretmenleriyle iyi anlaştığını düşünüyorum.” sorusuna, anket çalışmasına katılan 111 velimizin % 77’ si katılıyorum yönünde karar belirtmiştir.

10-“Okul, teknik araç ve gereç yönünden yeterli donanımına sahiptir.” sorusuna, anket çalışmasına katılan 111 velimizin % 47’si katılıyorum yönünde karar belirtmiştir.

11-“Okul, her zaman temiz ve bakımlıdır.” sorusuna, anket çalışmasına katılan 111 velimizin % 48’i katılıyorum yönünde karar belirtmiştir.

12-“Okulun binası ve diğer fiziki mekânlar yeterlidir.” sorusuna, anket çalışmasına katılan 111 velimizin % 49’u katılıyorum yönünde karar belirtmiştir.

13-“Okulumuzda yeterli miktarda sanatsal ve kültürel faaliyetler düzenlenmektedir.” sorusuna, anket çalışmasına katılan 111 velimizin % 48’i katılıyorum yönünde karar belirtmiştir.

GZFT (Güçlü, Zayıf, Fırsat, Tehdit) Analizi

Okulumuzun temel istatistiklerinde verilen okul künyesi, çalışan bilgileri, bina bilgileri, teknolojik kaynak bilgileri ve gelir gider bilgileri ile paydaş anketleri sonucunda ortaya çıkan sorun ve gelişime açık alanlar iç ve dış faktör olarak değerlendirilerek GZFT tablosunda belirtilmiştir. Dolayısıyla olguyu belirten istatistikler ile algıyı ölçen anketlerden çıkan sonuçlar tek bir analizde birleştirilmiştir.

Kurumun güçlü ve zayıf yönleri donanım, malzeme, çalışan, iş yapma becerisi, kurumsal iletişim gibi çok çeşitli alanlarda kendisinden kaynaklı olan güçlülükleri ve zayıflıkları ifade etmektedir ve ayırırda temel olarak okul müdürü/müdürlüğü kapsamından bakılarak iç faktör ve dış faktör ayrımı yapılmıştır.

İçsel Faktörler *

Güçlü Yönler

Öğrenciler	Sınıf mevcutlarının uygun olması Devamsızlık oranları, Sportif faaliyetlere katılım oranı
Çalışanlar	İş-kur çalışanlarını varlığı, Kurum kültürü, Ekip ruhu, Yöneticilerin yeterlilik düzeyi, Yönetici-öğretmen-öğrenci ve veli iletişimi İdareci sayısının yeterli olması İş birlikçi faaliyetler Teknolojiyi iyi kullanan öğretmenler
Veliler	Etkinliklere katılım ve teşvik, Sosyo-ekonomik yönler
Bina ve Yerleşke	Geniş oyun bahçesi Futbol Sahası, Voleybol Sahası, Basketbol Sahası Normal eğitimin yapılması Öğretmen başına düşen öğrenci sayısı
Donanım	Akıllı tahta Güçlü internet ağı
Bütçe	Okul aile birliği
Yönetim Süreçleri	Eşitlik, Liyakat, Anlayış
İletişim Süreçleri	İletişim ağları

Zayıf Yönler

Öğrenciler	Teknolojinin olumsuz etkileri Disiplin sorunları Çevre faktörleri Yabancı dil yeterliliği Sosyal Kültürel faaliyetlerin yetersizliği
Çalışanlar	Çalışanlar arasında koordinasyonun eksikliği
Veliler	Eğitim sürecine müdahale, Toplantılara katılım oranının az olması
Bina ve Yerleşke	Yeni bina ihtiyacı, Yatırım ve donatım işlerinin yetersiz olması, Kapalı Spor salonu ihtiyacı, Soyunma Odası ihtiyacı
Donanım	Laboratuvarların etkin kullanımı Akıllı tahtalardan faydalanma düzeyi

	Bilişim Sınıfı
Bütçe	Okulun yetersiz bütçesi
Yönetim Süreçleri	Ödüllendirme sistemi İnsan kaynakları yönetim politikalarının yeterliliği İzleme ve değerlendirme yeterliliği
İletişim Süreçleri	Öğrencilerin, eğitim-öğretim ile ilgili ihtiyaçlarını karşılayabilecekleri alanlara uzak olması Taşınmalı eğitimde yaşanan sıkıntılar

Dışsal Faktörler

Fırsatlar

Politik	Okul öncesi eğitime verilen önem Eğitim alanında bilinçli atılımlar İhtiyaçlara uygun projeler Bakanlığın öğretmene verdiği önem
Ekonomik	Eğitime ayrılan kaynak Hayırseverler
Sosyolojik	Köklü bir üniversitenin varlığı İlin tarihi dokusunun zenginliği Manevi ve kültürel zenginlik Okulun şehir gürültüsünden uzak olması Sağlık kurumlarının yakın olması
Teknolojik	Teknolojinin eğitim üzerindeki etkisi
Mevzuat-Yasal	Eğitimde fırsat eşitliği
Ekolojik	Çevre bilincindeki artış

Tehditler

Politik	Eğitim sisteminde sürekli yenilenen programlar Destek personel yetersizliği Sınav sistemindeki değişiklikler Yerel yönetimlerin eğitim politikaları Yabancı öğrencilerin adaptasyon sorunu
Ekonomik	Teknolojinin hızlı gelişmesiyle birlikte yeni üretilen cihaz ve makinelerin maliyeti
Sosyolojik	Olumsuz çevre koşullarından kaynaklı rehberlik ihtiyacı

	Kitle iletişim araçlarının olumsuz etkileri İlçemizin nitelikli göç vermesine karşılık niteliksiz göç alması
Teknolojik	MEB'in sağlamış olduğu internet erişiminin hızı ve erişiminin yetersiz oluşu,
Mevzuat-Yasal	Velilerin eğitime yönelik duyarlılık düzeylerindeki farklılıklar Mevzuat değişiklikleri
Ekolojik	Çevre temalı düzenlemelerin yenilenememesi ve uygulamada yaşanan problemler

Gelişim ve Sorun Alanları

Gelişim ve sorun alanları analizi ile GZFT analizi sonucunda ortaya çıkan sonuçların planın geleceğe yönelim bölümü ile ilişkilendirilmesi ve buradan hareketle hedef, gösterge ve eylemlerin belirlenmesi sağlanmaktadır.

Gelişim ve sorun alanları ayırımında eğitim ve öğretim faaliyetlerine ilişkin üç temel tema olan Eğitime Erişim, Eğitimde Kalite ve kurumsal Kapasite kullanılmıştır. Eğitime erişim, öğrencinin eğitim faaliyetine erişmesi ve tamamlamasına ilişkin süreçleri; Eğitimde kalite, öğrencinin akademik başarısı, sosyal ve bilişsel gelişimi ve istihdamı da dâhil olmak üzere eğitim ve öğretim sürecinin hayata hazırlama evresini; Kurumsal kapasite ise kurumsal yapı, kurum kültürü, donanım, bina gibi eğitim ve öğretim sürecine destek mahiyetinde olan kapasiteyi belirtmektedir.

Eğitime Erişim	Eğitimde Kalite	Kurumsal Kapasite
Okullaşma Oranı	Akademik Başarı	Kurumsal İletişim
Okula Devam/ Devamsızlık	Sosyal, Kültürel ve Fiziksel Gelişim	Kurumsal Yönetim
Okula Uyum, Oryantasyon	Sınıf Tekrarı	Bina ve Yerleşke

Özel Eğitime İhtiyaç Duyan Bireyler	İstihdam Edilebilirlik ve Yönlendirme	Donanım
Yabancı Öğrenciler	Öğretim Yöntemleri	Temizlik, Hijyen
Hayatboyu Öğrenme	Ders araç gereçleri	İş Güvenliği, Okul Güvenliği
		Taşıma ve servis

Gelişim ve sorun alanlarına ilişkin GZFT analizinden yola çıkılarak saptamalar yapılırken yukarıdaki tabloda yer alan ayırında belirtilen temel sorun alanlarına dikkat edilmesi gerekmektedir.

Gelişim ve Sorun Alanlarımız

1.TEMA: EĞİTİM VE ÖĞRETİME ERİŞİM	
1	Okullaşma oranında artış
2	Okula devamsızlık sorunu
3	5. Sınıf öğrencilerin okula uyumu
4	Yabancı öğrencilerin okula adaptasyonu
5	Özel eğitime ihtiyaç duyan öğrenciler

2.TEMA: EĞİTİM VE ÖĞRETİMDE KALİTE	
1	Sanatsal faaliyetler
2	Sportif başarılar
3	Sınav kaygısı

3.TEMA: KURUMSAL KAPASİTE	
1	Okul bilgilerine kolay erişim
2	Yeterli öğretmen ve idareci sayısı
3	Öğretmenlerin mesleki yeterliliklerini geliştirmesi
4	Öğrencilerin okula kolay ulaşabilmesi
5	Okul Güvenliği

BÖLÜM III: MİSYON, VİZYON VE TEMEL DEĞERLER

Okul Müdürlüğümüzün Misyon, vizyon, temel ilke ve değerlerinin oluşturulması kapsamında öğretmenlerimiz, öğrencilerimiz, velilerimiz, çalışanlarımız ve diğer paydaşlarımızdan alınan görüşler, sonucunda stratejik plan hazırlama ekibi tarafından oluşturulan Misyon, Vizyon, Temel Değerler; Okulumuz üst kurulana sunulmuş ve üst kurul tarafından onaylanmıştır.

MİSYONUMUZ

Türk Milli eğitiminin amaç ve ilkelerine bağlı olarak, faaliyetlerimizde bilişim teknolojilerinin yoğun olarak kullanıldığı ,demokrasi kültürünün hakim olduğu, eğitim ve öğretim paydaşlarına sonsuz bir güven duyulduğu, bilgi paylaşımının esas alındığı, değişim ve gelişime açık bir kurum olmayı hedefleriz.

VİZYONUMUZ

Çağdaş uygarlığa katkıda bulunan, insan sevgisi ve hoşgörü anlayışı ile birlikte bilimsel düşüncüyü yayan bir kurum olmaktır. Yetiştirdiği öğrencileri ile geçmişte olduğu gibi gelecekte de hatırlanabilen bir kurum olmak. Sosyal ve kültürel faaliyetleri ön planda tutarak topluma sağlıklı nesiller kazandırmak. Öğrencinin ilgi ve yeteneğini ortaya çıkaran, geliştiren ve onu tam donanımlı bir şekilde üst öğrenime hazırlayan okul olmak.

TEMEL DEĞERLERİMİZ

- 1-Güvenilirlik
- 2-Güncellik
- 3-Eşitlik
- 4-Saygınlık
- 5-Sorumluluk
- 6-Güler yüzlülük
- 7-Tarafsızlık ve şeffaflık
- 8-Mesleki uzmanlık
- 9-Bilimsellik
- 10-Verimlilik
- 11-Özverlilik
- 12-Eleştirelilik
- 13-Analitik Düşünce

BÖLÜM IV: AMAÇ, HEDEF VE EYLEMLER

TEMA I: EĞİTİM VE ÖĞRETİME ERİŞİM

Eğitim ve öğretime erişim okullaşma ve okul terki, devam ve devamsızlık, okula uyum ve oryantasyon, özel eğitime ihtiyaç duyan bireylerin eğitime erişimi, yabancı öğrencilerin eğitime erişimi ve hayatboyu öğrenme kapsamında yürütülen faaliyetlerin ele alındığı temadır.

Stratejik Amaç 1:

Kayıt bölgemizde yer alan çocukların okullaşma oranlarını artıran, öğrencilerin uyum ve devamsızlık sorunlarını gideren etkin bir yönetim yapısı kurulacaktır.

Stratejik Hedef 1.1. Kayıt bölgemizde yer alan çocukların okullaşma oranları artırılabilecek ve öğrencilerin uyum ve devamsızlık sorunları da giderilecektir.

No	PERFORMANS GÖSTERGESİ	Mevcut	HEDEF				
		2018	2019	2020	2021	2022	2023
PG.1.1.a	Kayıt bölgesindeki öğrencilerden okula kayıt yaptıranların oranı (%)	95	96	97	98	99	100
PG.1.1.b	Okula yeni başlayan öğrencilerden oryantasyon eğitimine katılanların oranı (%)	95	96	97	98	99	100
PG.1.1.c	Bir eğitim ve öğretim döneminde 20 gün ve üzeri devamsızlık yapan öğrenci sayısının tüm öğrencilerin sayısına oranı (%)	0,02	0,01	0	0	0	0
PG.1.1.d	Okulun özel eğitime ihtiyaç duyan bireylerin kullanımına uygunluğu (0-1)	0	0	0	0	0	0

Performans Göstergeleri

Eylemler*

No	Eylem İfadesi	Eylem Sorumlusu	Eylem Tarihi
1.1.1.	Kayıt bölgesinde yer alan öğrencilerin tespiti çalışması yapılacaktır.	Okul Stratejik Plan Ekibi	01 Eylül-20 Eylül
1.1.2	Devamsızlık yapan öğrencilerin tespiti ve erken uyarı sistemi için çalışmalar yapılacaktır.	Rehberlik Servisi	01 Eylül-20 Eylül
1.1.3	Devamsızlık yapan öğrencilerin velileri ile özel aylık toplantı ve görüşmeler yapılacaktır.	Rehberlik Servisi	Her ayın son haftası
1.1.4	Özel eğitim öğrencilerine yönelik seminerler gerçekleştirilecektir	Rehberlik Servisi	2 Ayda 1

TEMA II: EĞİTİM VE ÖĞRETİMDE KALİTENİN ARTIRILMASI

Eğitim ve öğretimde kalitenin artırılması başlığı esas olarak eğitim ve öğretim faaliyetinin hayata hazırlama işlevinde yapılacak çalışmaları kapsamaktadır.

Bu tema altında akademik başarı, sınav kaygıları, sınıfta kalma, ders başarıları ve kazanımları, disiplin sorunları, öğrencilerin bilimsel, sanatsal, kültürel ve sportif faaliyetleri ile istihdam ve meslek edindirmeye yönelik rehberlik ve diğer mesleki faaliyetler yer almaktadır.

Stratejik Amaç 2:

Öğrencilerimizin gelişmiş dünyaya uyum sağlayacak şekilde donanımlı bireyler olabilmesi için eğitim ve öğretimde kalite artırılabacaktır.

Stratejik Hedef 2.1. Öğrenme kazanımlarını takip eden ve velileri de sürece dâhil eden bir yönetim anlayışı ile öğrencilerimizin akademik başarıları ve sosyal faaliyetlere etkin katılımı artırılabacaktır.

Performans Göstergeleri

No	PERFORMANS GÖSTERGESİ	Mevcut	HEDEF				
		2023	2024	2025	2026	2027	2028
PG.2.1.a	Üst kuruma yerleşen öğrenci oranı (%)	%100	%100	%100	%100	%100	%100
PG.2.1.b	Ders dışı etkinliklere katılan öğrenci oranı (%)	%90	%30	%40	%50	%70	%90

PG.2.1.c.	Sınav kaygısına yönelik gerçekleştirilen rehberlik toplantı sayısı	1	2	3	4	5	6
PG 2.1.d	Ulusal/uluslararası ve yerel projelere katılan öğrenci sayısı	0	1	1	2	3	4
PG 2.1.e	Ulusal/uluslararası ve yerel projelere rehberlik yapan öğretmen sayısı	0	0	1	1	2	3
PG 2.1.f	Okul bünyesinde yürütülen proje sayısı	0	1	1	1	2	3

Eylemler

No	Eylem İfadesi	Eylem Sorumlusu	Eylem Tarihi
2.1.1	Yıl İçinde Yapılacak Kültürel Faaliyetlerin tanıtımı velilere yapılacaktır.	Yasin USLU	16 Eylül-30 Eylül
2.1.2	Sınav Kaygıları birebir gözlemlenip rapor tutulacaktır.	Rehberlik Servisi	Her Ayın Sonunda
2.1.3	Ders başarı oranları E-Okul ortamında izlenecektir.	Rehberlik Servisi	1 Ekim-29 Mayıs
2.1.4	Ulusal/uluslararası ve yerel projeler hakkında öğrenci ve öğretmenler bilgilendirilecek	Okul Yönetimi	Dönem Boyu
2.1.5	Öğretmenlerin mesleki gelişimine yönelik hizmet içi eğitimler talep edilecek	Okul Yönetimi	Dönem Boyu
2.1.6	Öğrencilere mesleki rehberlik adı altında kariyer günlerinin yapılması	Rehberlik Servisi	Her ayın sonunda

Stratejik Hedef 2.2. Etkin bir rehberlik anlayışıyla, öğrencilerimizi ilgi ve becerileriyle orantılı bir şekilde üst öğrenime veya istihdama hazır hale getiren daha kaliteli bir kurum yapısına geçilecektir.

Performans Göstergeleri

No	PERFORMANS GÖSTERGESİ	Mevcut	HEDEF				
		2023	2024	2025	2026	2027	2028
PG.2.2.a	Mesleki Rehberlik Faaliyetleri Sayısı	1	2	3	4	4	4
PG.2.2.b	Yetiştirme kurslarından memnuniyet oranı (%)	%100	%100	%100	%100	%100	%100
PG.2.2.c	Sınav kaygısı yaşayan öğrenci oranı (%)	%75	%60	%50	%30	%20	%10
PG.2.2.d	Özel eğitim öğrencilerinin okulda yaşadığı fiziksel sıkıntılar	%50	%40	%30	%20	%10	%5

Eylemler

No	Eylem İfadesi	Eylem Sorumlusu	Eylem Tarihi
2.2.1	Devamsızlık yapan öğrencilerin tespiti ve erken uyarı sistemi için çalışmalar yapılacaktır.	Okul Yönetimi	9 Eylül-30 Eylül
2.2.1	Devamsızlık yapan öğrencilerin velileri ile özel aylık toplantı ve görüşmeler yapılacaktır.	Rehberlik Servisi	Her Ayın Son Haftası
2.2.2	Sınav Kaygısının Azaltılması için seminer verilecek	Rehberlik Servisi	4 Kasım-25Kasım
2.2.3	Okulun özel eğitime ihtiyaç duyan bireylerin kullanımının kolaylaştırılması için rampa ve asansör eksiklikleri tamamlanacaktır.	Okul Yönetimi	Mayıs 2019
2.2.4	Yetiştirme kurslarında devamlılığı sağlamak için öğrencilere eğitsel rehberlik yapılacak	Okul Yönetimi	Dönem Boyu

TEMA III: KURUMSAL KAPASİTE

Stratejik Amaç 3:

Eğitim ve öğretim faaliyetlerinin daha nitelikli olarak verilebilmesi için okulumuzun kurumsal kapasitesi güçlendirilecektir.

Stratejik Hedef 3.1.

Belirlenen ihtiyaçlar doğrultusunda fiziki alt yapı eksiklikleri giderilecek, öğrenci ve veli memnuniyeti arttırılacaktır.

Performans Göstergeleri

No	PERFORMANS GÖSTERGESİ	Mevcut	HEDEF				
		2023	2024	2025	2026	2027	2028
PG.3.1.a	Bina ve yerleşkede tadilat gerektiren ve tadilat yapılabilen yer oranı	%20	%40	%60	%80	%100	%100
PG.3.2.b	Okul binası temizlik boya badana yapılma oranı	%50	%60	%70	%80	%90	%100
PG.3.3.c	Kurumsal İletişim Araçlarının donanımsal olarak yenilenme oranı	%30	%60	%70	%80	%90	%100
PG.3.3.d	Okul yemekhanesinde dağıtılan yemeklerin memnuniyet oranı	%40	%50	%60	%70	%90	%100
PG.3.3.e	Okul kantinindeki ürün fiyatlarının uygunluk ve hijyen memnuniyet oranı	%30	%60	%70	%80	%90	%100
PG.3.3.f	Okul güvenliği memnuniyet oranı	%70	%75	%80	%85	%95	%100

Eylemler

No	Eylem İfadesi	Eylem Sorumlusu	Eylem Tarihi
3.1.1	Bina ve yerleşkede tadilatlar tamamlanmış olup eğitim öğretime okul hazır hale getirilecektir.	Ahmet EROL Okul Müdürü	1 Temmuz-31 Ağustos

No	Eylem İfadesi	Eylem Sorumlusu	Eylem Tarihi
3.1.2	Sınıfların temizlik ve hijyen kurallarına göre kontrolünün yapılarak yıl sonu rapor düzenlenecektir.	Okul Yönetimi	Haziran 2023
3.1.3	Kurumsal İletişim Araçlarında aksaklık oluşmadan sağlıklı bir şekilde kullanımının takibi yapılacaktır.	Okul Yönetimi	Her Ayın Sonunda
3.1.4	Okul yemekhanesinde dağıtılan yemeklerin denetimi düzenli olarak kontrol edilmesi	Okul Yönetimi	Dönem Boyu
3.1.5	Okul kantininde satılan yiyeceklerin hijyen ve ücret bakımından uygunluğunun denetlenmesi	Okul Yönetimi	Dönem Boyu
3.1.6	Okula güvenlik sistemi ve güvenlik personelinin kazandırılması	Ahmet EROL Okul Müdürü	Dönem Boyu

V. BÖLÜM: MALİYETLENDİRME

2023-2028 Stratejik Planı Faaliyet/Proje Maliyetlendirme Tablosu güncellenerek tekrardan tablo haline getirilecektir.

VI. BÖLÜM: İZLEME VE DEĞERLENDİRME

Okulumuz Stratejik Planı izleme ve değerlendirme çalışmalarında 5 yıllık Stratejik Planın izlenmesi ve 1 yıllık gelişim planının izlenmesi olarak ikili bir ayrıma gidilecektir.

Stratejik planın izlenmesinde 6 aylık dönemlerde izleme yapılacak denetim birimleri, il ve ilçe millî eğitim müdürlüğü ve Bakanlık denetim ve kontrollerine hazır halde tutulacaktır.

Yıllık planın uygulanmasında yürütme ekipleri ve eylem sorumlularıyla aylık ilerleme toplantıları yapılacaktır. Toplantıda bir önceki ayda yapılanlar ve bir sonraki ayda yapılacaklar görüşülüp karara bağlanacaktır.

EKLER:

Öğretmen, öğrenci ve veli anket örnekleri klasör ekinde olup okullarınızda uygulanarak sonuçlarından paydaş analizi bölümü ve sorun alanlarının belirlenmesinde yararlanabilirsiniz.

SALBAŞ ORTAOKULU MÜDÜRLÜĞÜ

ADRES: Esentepe Mh. Eski Salbaş Beldesi Karaisalı yolu üzeri Çukurova/ADANA

<http://salbasortaokulu.meb.k12.tr>